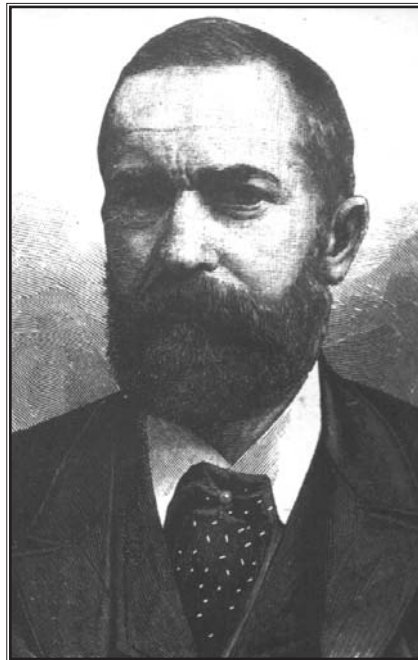


OTTO FINSCH (1839-1917) – BADACZ RAJU

Mirosław i Rafał Syniawa (Chorzów)

Blisko spokrewnione z krukowatymi rajskie ptaki uważa się za najwspanialej ubarwione, obok kolibrów, ptaki świata. Zamieszkuje one głównie Nową Gwineę, spotyka się je też na Wyspach Moluckich i w północno-wschodniej Australii. Pierwszym Europejczykiem, który widział ich pióra i wspominał o nich w swych pismach, był włoski kupiec Niccolo de Conti. Podczas swej azjatyckiej podróży w latach 1419-1444 dotarł m.in. na Jawę, dokąd jawańscy kupcy przywozili skórki rajskich ptaków z Nowej Gwinei. Nieco takich skórek dotarło do Europy w 1522 roku na dowodzonej przez El Cano „Victorii” – ostatnim statku, jaki pozostał z flotyli Magelana. Na ich podstawie pierwsze wizerunki i opisy rajskich ptaków sporządził Hieronim Cardano, uczony z Padwy. Jego dzieło spopularyzowało nazwę „rajskie ptaki” i legendę dotyczącą ich pochodzenia, którą utrwalił później niemiecki przyrodnik Konrad Gesner w swym dziele „Historia animalium”. Zgodnie z tą legendą rajskie ptaki pochodziły wprost z biblijnego raj. Wykluwały się tam z jaj i fruwały w kierunku słońca, które nadawało ich piórom niezwykle barwy. Aby, siadając na ziemi, nie pobudziły swego wspaniałego upierzenia, stwórca pozbawił je nóg.

W to, że rajskie ptaki pozbawione są nóg, wierzył nawet wielki przyrodnik Karol Linneusz. Podczas systematyzowania gromady ptaków i nadawania im nazw, wielkiego ptaka rajskiego nazwał „beznogim rajskim ptakiem” – *Paradisea apoda*. Piękna legenda poszła w zapomnienie w drugiej połowie XVIII w., gdy markizowi de Raggi udało się po raz pierwszy zaobserwować ptaki te w ich naturalnym środowisku. Już w 1807 roku ksiądz Stanisław



OTTO FINSCH (1839-1917)

Za: „Deutsche Rundschau für Geographie Und Statistik”, Repr. Pracownia Fototechniczna Biblioteki Jagiellońskiej

Bonifacy Jundziłł w wydanej w Wilnie „Zoologii krótko zebranej” pisał: „Na początku, gdy Europejczycywie Indie zwiedzać poczęli, dziwnie o tym ptaku przywozili wiadomości. Powiadano o nim, iż nóg nie ma, iż lata bezustannie, iż śpi nawet i parzy się latając, że samica jaja swe samcowi na grzbiecie składa i wysiaduje, a to wszystko latając, że samą tylko karmi się rosą i powietrzną wilgocią. Zbiór ten błędów i opacznych powieści był naturalnym skutkiem mniemania, iż ptak ten rzeczą samą nóg nie ma, a twierdzenie to początek swój wzięło od kupców indyjskich, którzy piórami tego ptaka handlują. Ci to już dla wygodniejszego chowania i przesyłania, już może dla utrzymania tego pożytecznego im błędu, wydarłszy uda i wnętrzności, ptaka całkiem suszą”.

Po przeczytaniu powyższego wstępu niejedyn czytelnik zapyta z pewnością, skąd wziął się pomysł pisania o rajskich ptakach w kwartalniku poświęconym przyrodzie Śląska. Swoją związek z tymi ptakami Śląsk zawdzięcza osobie Otto Friedricha Hermanna Finscha.

Otto Finsch urodził się 8 sierpnia 1839 roku w Cieplicach Śląskich (ówczesnym Warmbrunn). Jego ojciec, Moritz, zajmował się tu dekorowaniem i sprzedażą szkła, założył też w Cieplicach szkołę rysunku. Sprzedażą szkła zajmował się również dziadek Finscha ze strony matki, Matyldy. Nie należy się zatem dziwić, że rodzina widziała w nim przyszłego kupca szklanego i w tym właśnie kierunku Otto pobierał nauki, do których nie odczuwał wszakże najmniejszego nawet pociągu. Wiele więcej zapału wkładał w zaznajamianie się

z tym wszystkim, co miało związek z przyrodą. Tu okazał się niezwykle utalentowanym samoukiem, który samodzielnie opanował wiele dziedzin nauk przyrodniczych. Mając 19 lat wyruszył w podróż na Węgry i Bałkany, gdzie zafascynował go świat ptaków Bułgarii.

Jakiś czas pracował później jako nauczyciel domowy, zaś w roku 1861 otrzymał posadę asystenta w Holenderskim Państwowym Muzeum Historii Naturalnej w Lejdzie. W muzeum tym, pod nadzorem Hermanna Schleyela i Jana van der Hoevena, miał okazję do rozszerzenia swojej wiedzy ornitologicznej i zaznajomienia się z zoologiczną praktyką muzealną. Za pośrednictwem G. Hartlauba w 1864 r. otrzymał posadę konserwatora kolekcji przyrodniczych i etnograficznych Towarzystwa Muzealnego w Bremie. Tu zapoznał się bliżej z etnografią, a w 1867 r. opublikował swoją pierwszą pracę ornitologiczną – dwutomową monografię „Die Papageien” (na podstawie tej pracy uzyskał w 1868 roku w Bonn tytuł doktora filozofii). W tym samym roku wraz z Hartlaubem opublikowali „Beitrag zur Fauna Central-Polynesiens”, zaś w trzy lata później, w 1870 r., wydali wspólnie dzieło „Die Vögel Ost-Afrikas”. W 1872 r. Finsch przebywał w Ameryce Północnej, w 1873 – w Laponii, a w 1876 – w Zachodniej Syberii. W tę ostatnią podróż wyruszył ze słynnym zoologiem Alfredem Brehmem (1829-1884), autorem „Brehms Illustrierte Tierleben”. Relacja z tej podróży ukazała się drukiem w roku 1879 pt. „Reise nach Westsibirien im Jahre 1876”.

W latach 1854-1862 wyspy Indonezji i Nową Gwineę badał wybitny przyrodnik Alfred Russell Wallace (1823-1913), który niezależnie od Darwina sformułował własną teorię doboru naturalnego. Owocem wyprawy Wallace’a było dwutomowe dzieło „The Malay Archipelago”, słowniki 75 języków, zbiory przyrodnicze liczące ponad 125 000 okazów i kilka żywych okazów rajskich ptaków, które trafiły do londyńskiego ogrodu zoologicznego. Informacje opublikowane przez Wallace’a zachęciły Hermanna Schleyela z Lejdy do zorganizowania wyprawy na Morza Południowe, której celem byłoby zdobycie jak największej ilości okazów dla Muzeum Historii Naturalnej. Na członków tej wyprawy wybrał oficera kolonialnego Hermanna von Rosenberga, lekarza Heinricha Agathona Bernsteina oraz Finscha, który, by wyruszyć w tę podróż, zrezygnował z objętego w 1876 roku stanowiska dyrektora Kolekcji Miejskich Bremy. W trakcie podróży ekspedycja zwiedziła w latach 1879-82 Hawaje, Wyspy Marshalla, Wyspy Gilberta, Karoliny, Nową Brytanię, Nową Gwineę, Nową Zelandię i Jawę. Na Nowej Gwinei Finsch miał możliwość obserwowania rajskich

Ptak rajski wielki



Rys. M. Syniawa



Rys M. Syntana

Krętopiór zlotogrzbiety

ptaków w ich naturalnym środowisku, co zaowocowało późniejszym opisem życia i obyczajów wielu ich gatunków. Nowa Gwinea była wówczas słabo badana, jej wnętrza na mapach stanowiło białą plamę. W roku 1871 części przybrzeżnej tej wyspy badał Rosjanin Mikołaj Mikłucho-Makłaj, a w tym samym czasie, co Finsch, badania prowadzili tu również Włosi d'Albertis i Beccari. Większą część wnętrza Nowej Gwinei poznano dopiero w latach 20-tych i 30-tych naszego stulecia, a do lat 50-tych XX w. niektóre plemiona papuaskie nie miały bezpośredniej styczności z Europejczykami.

Wyprawy nie przeżył Bernstein, który zmarł wskutek malarii. Był on wychowankiem Uniwersytetu Wrocławskiego, uczniem m.in. profesora Gravenhorsta. Zebrana przez niego kolekcja ornitologiczna trafiła do ówczesnego Muzeum Zoologicznego we Wrocławiu. Niektóre okazy z tej kolekcji zachowały się do dziś w zbiorach Muzeum Przyrodniczego Uniwersytetu Wrocławskiego.

Opublikowanie przez Finscha w roku 1884 obszernych wyników z badań przeprowadzonych podczas podróży (m.in. „Anthropologische Ergebnisse einer Reise in der Südsee und dem Malayischer Archipel in den Jahren 1879/82”) przyczyniło się w poważnym stopniu do skolonizowania północno-wschodniej części Nowej Gwinei przez Cesarstwo Niemieckie. W latach 1884-85, jako doradca Kompanii Nowogwinejskiej, Otto Finsch wyruszył w drugą podróż, podczas której Kompania objęła w posiadanie, w imieniu cesarza, tzw. Ziemię Cesarza Wilhelma. Finsch w czasie sześciu wypraw parowcem „Samoa”, dowodzonym przez kapitana Dallmanna, dokonał pomiarów ponad 1000 mil wybrzeża Nowej Gwinei, odkrył ujście rzeki Sepik (którą nazwał wówczas Rzeką Cesarzowej Augusty) i założył stację administracyjno-handlową na półwyspie Huon (obecnie jest to miasteczko noszące nazwę Finschhafen).

Pod koniec swego pobytu na Nowej Gwinei popadł w konflikt z kolonizatorami i Kompanią Nowogwinejską. Jeszcze przed wyruszeniem na drugą wyprawę wyjednał

u cesarza Wilhelma II edykt, na mocy którego rajskie ptaki miały znaleźć się pod ochroną. Na Ziemi Cesarza Wilhelma władza cesarska miała jednak charakter raczej symboliczny, zaś nadzieja dużych zysków powodowała, że edykt był powszechnie ignorowany. Duże zyski zapewniała kolonistom ówczesna moda na rajery – kosztowne damskie kapelusze przyozdabiane ogromnymi pękami piór egzotycznych ptaków, a niekiedy również całymi wypchanymi ptakami. W związku z tym protestującego przeciw bezwzględnemu mordowaniu rajskich ptaków Finscha pozbawiono stanowiska doradcy Kompanii i usunięto z wyspy, zaś w ciągu kolejnych pięciu lat do Europy wysłano ponad 50 000 ptasich skórek.

Po powrocie do Niemiec Otto Finsch ożenił się w Berlinie z Elisabeth Hoffmann (1860-1925), córką malarza i fotografa Moritza Wilhelma Hoffmanna. Elisabeth urodziła mu jedną córkę. Pozbawiony odpowiedniego dla swej wiedzy i doświadczenia stanowiska żył początkowo w Bremie, później w Delmenhorst. W roku 1888 wydał „Samoa-fahrten, Reisen in Kaiser-Wilhelms-Land und Englishem Neu Guinea mit Ethnologischer Atlas, Typen an der Steinzeit Neu Guineas”. W latach 1888-1893 ukazało się ponadto jego trzyczęściowe dzieło „Ethnologische

Erfahrungen und Belegstücke an der Südsee”.

W 1897 roku Finsch zatrudniony został ponownie przez Państwowe Muzeum w Lejdzie, tym razem na stanowisku kierownika działu. W roku 1904 znalazł pracę w tym samym charakterze w Muzeum Miejskim w Brunzwicku. W tym mieście, w którym w roku 1910 otrzymał tytuł profesora, pozostał aż do swej śmierci w dniu 31 stycznia 1917 roku.

Otto Finsch był z pewnością jednym z wybitniejszych podróżników i przyrodników drugiej połowy XIX wieku. Duże znaczenie miały dla nauki przywożone przez niego z różnych stron świata zbiory zoologiczne i etnograficzne. Nie bez znaczenia były też z pewnością podjęte przez niego próby ochrony awifauny Nowej Gwinei. Jego dorobek naukowy do roku 1899 obejmował 384 prace, z których 188 odnosiło się do zoologii, a 157 – do etnografii. Nazwisko Finscha upamiętnia m.in. łacińska nazwa ptaka z rodziny cieniodziobów, pelczaczka nowozelandzkiego – *Finschia novaeseelandiae*. Po I wojnie światowej Ziemia Cesarza Wilhelma stała się terytorium powierniczym Ligi Narodów, którym administrowali Australijczycy. W siedem lat po śmierci Otto Finscha, w roku 1924, ogłosili oni zakaz zabijania rajskich ptaków i wywożenia ich piór z Nowej Gwinei. □

Latawiec sześciowitkowy



Rys M. Syntana