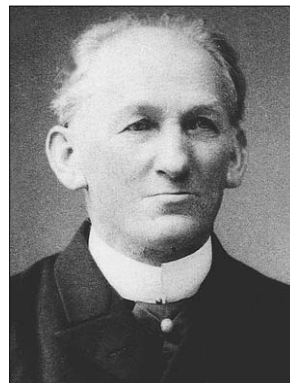


Roemer Carl Ferdinand (1818-1891)

Wybitny pedagog i znawca formacji paleozoicznych

Urodził się 5 stycznia 1818 roku w Hildesheim w Dolnej Saksonii w rodzinie Friedricha Roemera, nadradcy sądowego i Charlotty Lüntzel. W swoim rodzinnym mieście uczęszczał do ewangelickiego Gymnasium Andreamum i tu od swego nauczyciela matematyki, doktora Muhlerta, który często zabierał uczniów na wycieczki poświęcone zbieraniu minerałów i skamieniałości, przejął zamiłowanie do dociekań w dziedzinie historii naturalnej. W Hildesheim utrzymywał też kontakty z profesorem katolickiego Gymnasium Josephinum, Johannesem Leunisem, pod kierunkiem którego wraz ze swym bratem Hermannem kolekcjonował chrząszcze. Gdy po ukończeniu studiów prawniczych wrócił do domu najstarszy z braci, Friedrich Adolf, przyłączył się do młodszego rodzeństwa i został już wkrótce wybitnym znawcą jury północnych Niemiec. Często odwiedzali go tacy wybitni uczeni, jak Friedrich August Quenstedt czy Wilhelm Bernhard Dunker i wspólnie z nim i Ferdynandem wyruszyli na wycieczki, nie było zatem niczego dziwnego w fakcie, że po zdaniu matury Ferdinand chciał studiować nauki przyrodnicze.



W roku 1836 rozpoczął jednak, posłuszny radom matki i brata, studia prawnicze na uniwersytecie w Getyndze. Słuchał tu jednak również wykładów Hausmanna z geognozji, Bartlinga z botaniki, a w roku 1837, podczas letniego semestru w Heidelbergu – również wykładów Bronna z zoologii. Gdy w roku 1839 nie dopuszczono go, z uwagi na polityczne zaangażowanie jego brata, do egzaminów sędziowskich, przeniósł się do Berlina, gdzie pod kierunkiem Weissa, Rosego i von Dechena zaczął studiować geologię i w roku 1842 na podstawie dysertacji „De astartarum genere” uzyskał stopień doktora filozofii. Już wkrótce na zlecenie szefa pruskiego górnictwa, von Beusta, rozpoczął badania w Reńskich Górach Łupkowych, które rzuciły nowe światło na ich stratyografię.

W roku 1845 z listami polecającymi A. Humboldta, wsparty finansowo przez Akademię Nauk w Berlinie i L. Bucha, wyruszył w podróż po Ameryce Północnej. Po krótkim pobycie w Nowym Jorku badał wapień węglowy stanu Missisipi, a następnie przez Nowy Orlean dotarł do Teksasu. Jego 15-miesięczne badania tego zamieszkanego przez dzikie plemiona indiańskie, słabo zbadanego terytorium stworzyły podstawy znajomości jego budowy geologicznej, dzięki czemu Roemera do dziś nazywa się w Stanach Zjednoczonych „ojcem geologii Teksasu”. W drodze powrotnej prowadził badania w zachodnim Tennessee i w Kentucky. Po powrocie do Niemiec habilitował się w roku 1848 w Bonn, a następnie, pracując tu w charakterze docenta prywatnego, opracowywał rezultaty swojej amerykańskiej podróży, badał należące do szkarłupni pączkowce, reńsko-westfalskie utwory kredowe i wziął udział w opracowaniu nowej edycji „Let-phaea geognostica” H. G. Bronna.

W roku 1855 otrzymał nominację na profesora zwyczajnego i kierownika gabinetu mineralogicznego Uniwersytetu Wrocławskiego. Rozwinął tu bardzo wysoko ocenianą pracę dydaktyczną. Obrazowe przykłady, którymi uzupełniał swe wykłady, zyskały sobie miano „przykładów roemerowskich”, metodyka zestawiania jego słynnych kolekcji dydaktycznych

nazwana została „systemem Roemera”, zaś K. A. Zittel nazwał go w swojej „Historii geologii” „wybitnym znawcą formacji paleozoicznych i prawdopodobnie najwspanialszym nauczycielem mineralogii i geologii w Niemczech”. Na bazie objętego gabinetu mineralogicznego stworzył Roemer wraz z M. Webskym prawdziwe Muzeum Mineralogiczne, którego zbiory były systematycznie wzbogacane dzięki szeroko zakrojonej współpracy z prywatnymi kolekcjonerami i pracownikami dozoru górniczego na Śląsku. W roku 1864/65 Roemer pełnił obowiązki rektora Uniwersytetu Wrocławskiego, a w roku następnym – obowiązki dziekana Wydziału Filozoficznego. Serdeczna przyjaźń połączyła go we Wrocławiu zwłaszcza z profesorem zoologii Adolphem Eduardem Grube, z którego szwagierką, Katarzyną Schäfer, ożenił się w roku 1869.

W latach 1862-70 kierowany przez niego zespół opracował na zamówienie Ministerstwa Handlu mapę geologiczną Górnego Śląska w skali 1:100 000. Wydane w roku 1870 objaśnienia do tej mapy do I wojny światowej stanowiły fundament wiedzy o budowie geologicznej Górnego Śląska i Zagłębia Dąbrowskiego. Często odwiedzając w latach 60-tych Górny Śląsk i sąsiadujące z nim obszary Roemer opisał po raz pierwszy m.in. utwory dewońskie z obrzeżenia Górnośląskiego Zagłębia Węglowego, permską florę z Kamiowic, utwory kajpru z północnej części Wyżyny Śląskiej, słabo dotąd poznaną morską faunę karbonu, karbońskie pająki, mieczogony i najstarszy szczątek latającego owada pochodzący z kopalni „Alfred” koło Siemianowic.

W latach 1876-1883 wziął udział w opracowaniu kolejnej edycji „Lethaea geognostica”, opracowując formacje paleozoiczne. Później zajmował się m.in. kopalną fauną jaskiń z okolic Ojcowa i pochodzeniem gładów narzutowych. Jego dorobek naukowy obejmował ponad 330 publikacji, wśród których 100 poświęconych było geologii Śląska. Przez cały okres swego życia we Wrocławiu współpracował z Śląskim Towarzystwem Kultury Ojczyzny, a przez 19 lat pełnił obowiązki sekretarza Sekcji Przyrodniczej tego towarzystwa. Był człowiekiem wszechstronnie wykształconym, który doskonale orientował się nie tylko we wszystkich dziedzinach nauk przyrodniczych, ale i humanistycznych, a przy tym władał biegle wieloma językami. Często prowadził badania geologiczne w Anglii, Szwajcarii, Włoszech, Hiszpanii, a także we Francji, Irlandii, Norwegii, Szwecji, Rosji i Turcji, wykazując m.in. istnienie utworów kulmu w Hiszpanii i dewonu w okolicach Konstantynopola. W uznaniu zasług w poczet swoich członków przyjęło go wiele akademii i towarzystw naukowych, na czele z Leopoldyńsko-Karolińską Akademią Przyrodników, do której wstąpił w styczniu 1874 roku (Matrikel No. 2127). Zmarł 14 grudnia 1891 roku we Wrocławiu.

W literaturze spotkać można kilkadziesiąt upamiętniających go nazw skamieniałości, które zostały nadane przez tak znanych uczonych, jak Alojzy Alth, Paul Assmann, Joachim Barrande, Wilhelm Barnim Dames, Heinrich Eck, Hans Bruno Geinitz, Heinrich Robert Goepfert, Alcide d’Orbigny, Friedrich August Quenstedt, Karol Rouillier czy Anton Schrammen. Jego nazwisko upamiętnia też poziom morski Roemer w karbońskich warstwach porębskich na Górnym Śląsku, duży gład narzutowy w Obornikach Śląskich nazywany „Kamieniem Roemera” oraz „Iom Roemera” położony na północ od Krzeszowic, w pobliżu Raclawic.

Wybrane prace:

1844 – Das rheinische Übergangsgebirge. Berlin.

1845 – Geognostische Durchschnitt durch den Teutoburger Wald. *Neues Jb. f. Miner.*

1849 – Texas, mit besonderer Rücksicht auf deutsche Auswanderung und die physicalische Verhältnisse des Landes... Bonn.

1852 – Monographie der texanischen Kreidefauna. Bonn.

- 1853 – Vergleichung der Böhmischen und Nordamerikanischen Silurbidungen. *Neues Jb. f. Miner.*
- 1856 – Geologisch-paläontologische Reise nach Schweden. *Ibid.*
- 1857 – Silurischer Quarzfels mit Paradoxides in der Sandgrube von Niederkunzendorf bei Freiburg. *Z.D.G.G. 9.*
- 1858 – Über die devonischen Fischreste eines Diluvialblockes. *Jber. Schl. Ges. Vaterl. Kultur 36.*
- 1859 – Graptolithen und *Pterygotus* bei Herzogswalde. *Neues Jb. f. Miner.*
- 1860 – Silurischen Fauna des westlichen Tennessee. Breslau.
- 1861 – Die Fossile Fauna silurischen Diluvial Geschiebe von Sadewitz bei Oels, Monograph. Breslau.
- 1862 – Die Nachweisung des Keupers in Oberschlesien und Polen. *Z.D.G.G. 14.*
- 1863 – Über eine marine Conchylienfauna im produktiven Steinkohlengebirge Oberschlesiens. *Ibid. 15.*
- 1863 – Die Alterbestimmung des schwarzen Marmors von Dembnik Gebiete von Krakau. *Ibid.*
- 1863 – Reise nach Constantinopel. *Neues Jb. f. Miner.*
- 1865 – Über die Auffindung von Graptolithen in silurischen Thonschiefern bei Lauban. *Jber. Schl. Ges. Vaterl. Kultur 36.*
- 1866 – Über die auffindung devonischer Kalksteinschichten bei Siewierz. *Ibid.*
- 1866 – Geognostische Beobachtungen im polnischen Mittelgebirge. *Z.D.G.G. 18.*
- 1866 – *Protolycosa anthracophila* – eine fossile Spinne aus dem Steinkohlengebirge Oberschlesiens. *Neues Jb. f. Miner.*
- 1868 – Notiz über des Vorkommen von *Mastodonsaurus jaegeri* Meyer bei Odrowąż am Nordabhänge des polnisch. Mittelgebirges. *Z.D.G.G. 20.*
- 1870 – Geologie von Oberschlesien. Breslau.
- 1870 – Die ältesten Formen organisches Lebens. Berlin.
- 1874 – Über die ältesten versteinierungführenden Schichten in den rheinisch-westfalischen Schiefergebirge. *Z.D.G.G. 26.*
- 1876-1883 – *Lethaea palaeozoica*. Stuttgart.
- 1877 – Marine Tierreste im Steinkohlengebirge bei Königshütte. *Jber. Schl. Ges. Vaterl. Kultur 55.*
- 1878 – Neues Gliedertier aus dem Steinkohlengebirge bei Glatz. *Ibid. 56.*
- 1879 – Oberdevonische Goniatenkalk in Devonshire. *Z.D.G.G. 31.*
- 1883 – Die Knochenhöhlen von Ojcow in Polen. *Palaeontographica 29.*
- 1884 – Über einen im Schiefertone der zwischen Königshütte und Laurahütte gelegenen Alfredgrube, 10 m im Liegenden des Carolinenflözes, gefundenen Insectenflügel. *Jber. Schl. Ges. Vaterl. Kultur 55.*
- 1885 – *Lethaea erratica*. Palaeontologische Abhandlung. Berlin.
- 1889 – Über Blattabdrücke in senonen Tonschichten bei Bunzlau in Niederschlesien. *Z.D.G.G. 41.*

Źródła:

- Gülich G. 1922. Schlesische Lebensbilder. T.1. Breslau. S. 277-279.
- Hintze C. 1892. Jb. Schl. Ges. f. vaterl. Cultur 69. S. 106-111.
- Hintze C. 1907. Allg. Deutsche Biogr. 53. S. 451-458.
- Pater M. 1997. Historia Uniwersytetu Wrocławskiego do roku 1918. Wrocław. S. 199, 200.
- Rzymelka J. A. 1988. Dzieje pozn. geol. GZW. S. 178-201.
- Syniawa M., Syniawa R. 1998. Przyroda Górnego Śląska 12. S. 14-15.
- Syniawa M., Syniawa R. 1998. Eck, Roemer i „warstwy z Chorzowa”. *Goniec Górnos Śląski 7.*

Portret ze zbiorów Archiwum Uniwersytetu Wrocławskiego.