

ZBIGNIEW RYZIEWICZ (1898-1977) BADACZ ŚLĄSKICH SSAKÓW KOPALNYCH

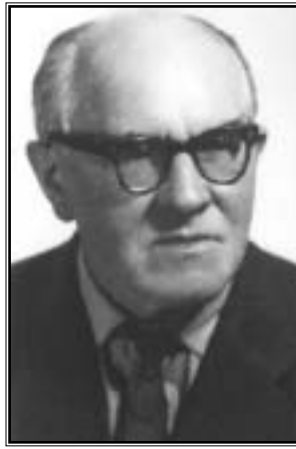
Mirosław i Rafał Syniawa (Chorzów)

22 lata temu zmarł jeden z wybitniejszych zoologów i paleozoologów polskich, ekspert w dziedzinie badań kopalnych ssaków, profesor Zbigniew Ryziewicz. Urodził się 4 lutego 1898 roku w Strutyńce koło Złoczowa, w rodzinie Stanisława Ryziewicza, rolnika, zarządcy dóbr ziemskich, i Olimpii Topolnickiej. Do szkoły powszechnej i średniej uczęszczał w Złoczowie, a następnie w Żółkwi, gdzie uzyskał świadectwo dojrzałości. W roku 1915, jak wielu innych młodych ludzi porwanych wizją odrodzonej Polski, wstąpił do Legionów Polskich, w szeregach których był ciężko ranny na froncie walki z Niemcami. W roku 1921 trafił po raz pierwszy na Górną Śląsk, i tu uczestniczył, jako żołnierz batalionu „Saturn”, w III Powstaniu Śląskim. Za zasługi na polu walki odznaczony został Krzyżem Walecznych i Krzyżem Niepodległości.

Po demobilizacji udał się do Lwowa, gdzie w latach 1921-25 studiował filozofię oraz nauki biologiczne i geograficzno-geologiczne na Wydziale Filozoficznym Uniwersytetu Jana Kazimierza. Już w latach studiów jego zainteresowania naukowe obejmowały głównie problemy ewolucji świata zwierzęcego oraz anatomii porównawczej i paleontologii kręgowców. Od roku 1924 pracował na Uniwersytecie Lwowskim jako demonstrator, później jako asystent Katedry Anatomii Porównawczej Zwierząt, którą kierował Kazimierz Kwietniewski. W okresie tym zdał egzaminy dla kandydatów na nauczycieli szkół średnich.

W roku 1928 przyjechał ponownie na Górną Śląsk, o którego polskość walczył 7 lat wcześniej, i tu podjął pracę w Katowicach, najpierw jako nauczyciel gimnazjalny, później jako kustosz Działu Zoologicznego w Muzeum Śląskim. Na tym stanowisku prowadził prace poszukiwawcze w obfitujących w szczątki ssaków plejstocenских piaskowniach Górnego Śląska. Wynikiem tych prac była m.in. rozprawa „*Ssaki dyluwialne z piaskowni pod Miłowicami*”, którą opublikował w roku 1933 w tomie „*Z badań nad dyluwium Śląska*” Wydawnictw Muzeum Śląskiego. W pracy tej Zbigniew Ryziewicz opisał szczątki mamutów, nosorożców włochatych, koni, renów, piżmowolów, bydła i lwa jaskiniowego z piaskowni Spółki Giesche położonej na północ od Dąbrówki Małej. Wtedy to zainteresował się szczególnie podrodziną piżmowolów (*Ovibovinae*), której poświęcił później cały szereg prac. Skoncentrowanie się na tej jednej grupie i szczegółowe jej opracowywanie przez szereg lat dobrze charakteryzują go jako uczonego, który nie dążył do osiągnięcia natychmiastowych, efektownych rezultatów, lecz starał się dokładnie i wyczerpująco zgłębić interesujący go problem.

Wybuch II wojny światowej spowodował, że znalazł się ponownie na wschodzie. W cza-



ZBIGNIEW RYZIEWICZ (1898-1977)
(Ze zbiorów Archiwum Uniwersytetu Wrocławskiego)

sie okupacji był asystentem katedry Anatomii Porównawczej Zwierząt Uniwersytetu Lwowskiego, następnie przeniósł się do Krakowa, gdzie pracował w szkolnictwie polskim jawnym i tajnym.

W roku 1946, na podstawie rozprawy „*Ovibos recticornis* sp. n.; *Ein Beitrag zur Systematik der Unterfamilie Ovibovinae*” o nowo odkrytym gatunku kopalnego piżmowolu i o systematyce piżmowolów, uzyskał stopień doktora nauk przyrodniczych na Uniwersytecie Jagiellońskim. W tym samym roku rozpoczął działalność dydaktyczną i badawczą we Wrocławiu – ośrodku, który skupiał przede wszystkim elitę umysłową utraconego przez Polskę w wyniku powojennego podziału Europy Lwowa. Na Uniwersytecie Wrocławskim został początkowo adiunktem Katedry Anatomii Porównawczej Kręgowców. W roku 1947 mianowano go zastępcą profesora i kierownikiem Katedry Paleozoologii. Katedra ta w zasadzie jeszcze wówczas nie istniała, nie miała personelu, siedziby i wyposażenia, Zbigniew Ryziewicz musiał zatem zorganizować ją praktycznie od podstaw. Mimo ciężących na nim, w związku z tym zadaniem, wielu obowiązków, brał aktywny udział w życiu i pracach uczelni, pracował w rozlicznych komisjach, a w latach 1963-1965 pełnił obowiązki prodziekana Wydziału Nauk Przyrodniczych.

Kolejne, oparte na materiałach zarówno z Polski, jak i Czechosłowacji oraz ZSRR, prace poświęcone podrodzinie *Ovibovinae* Zbigniew Ryziewicz opublikował w latach 1949 („*Stanowisko systematyczne piżmowolu kopalnego*”), 1954 („*Badania nad piżmowolami kopalnymi z terenu Polski*”) i 1955 („*Systematic place of the fossil Musk-Ox from the eurasian Diluvium*”). Równocześnie zorganizował i poprowadził wieloletnie badania terenowe w Nowej

Wsi Królewskiej koło Opola w celu zgromadzenia materiału kopalnego obficie występujących tam mioceńskich ssaków, gadów, ryb i mięczaków. Ze stanowiska tego opisał m.in. szczątki kopalnego tapira w pracach z lat 1954 („*O ssakach mioceńskich znalezionych w okolicach Opola*”) i 1961 („*A Tapir tooth from Nowa Wieś Królewska near Opole*”). Zajmował się też fauną plejstoceną jaskiń tatrzańskich, skąd w latach 1954 („*O znalezieniu szkieletu pojedynczego osobnika niedźwiedzia jaskiniowego w grocie pod Kopą Magury*”) i 1957 („*Szkielet niedźwiedzia jaskiniowego z jaskini pod Kopą Magury*”) opisał kompletny szkielet niedźwiedzia jaskiniowego (*Ursus spelaeus*). Później przez wiele lat prowadził badania mioceńskich wapieni okolic Pińczowa, które zawierają faunę bezkręgowców, ryb i waleni. Ze stanowiska tego opisał w pracach z lat 1969 („*Szczątki waleni mioceńskich z Pińczowa*”) i 1976 („*Pinocetus polonicus* n. gen. n. sp. (*Cetacea*) from the miocen limestones of Pińczów, Poland”) nowy gatunek niewielkiego walenia *Pinocetus*, który dostarczył nowych danych na temat ewolucji morskich ssaków. Przeprowadził ponadto eksplorację stanowiska Węże I w rezerwacie Zelce nad Wartą koło Działoszyna. Stanowisko to, odkryte i opisane po raz pierwszy przez Jana Samsonowicza w 1935 roku, zawierało bogatą faunę kręgowców plioceńskich. Ze stanowiska tego Zbigniew Ryziewicz opisał w roku 1969 („*Badania nad niedźwiedziami plioceńskimi*”) nowy gatunek kopalnego niedźwiedzia – *Ursus wenzensis*.

Aktywności życiowej Zbigniewa Ryziewicza nie wyczerpywała bynajmniej praca ściśle naukowa, o czym doskonale świadczą kolejne roczniki kształconych przez niego studentów kierunku geologicznego i biologicznego Uniwersytetu Wrocławskiego, jego czynny udział w przewodach doktorskich i habilitacyjnych pracowników Uniwersytetu

Piżmowół



Rys. M. Syniawa



▷ Wrocławskiego, Uniwersytetu Warszawskiego, Uniwersytetu im. M. Kopernika w Toruniu, Akademii Rolniczej we Wrocławiu i Akademii Górniczo-Hutniczej w Krakowie, jego członkostwo w Komitecie Redakcyjnym „*Acta Palaeontologica Polonica*”, Radzie Naukowej Zakładu Paleozoologii PAN w Warszawie, Polskim Towarzystwie Zoologicznym, Polskim Towarzystwie Geologicznym, Wrocławskim Towarzystwie Naukowym, Polskim Towarzystwie Przyrodników im. M. Kopernika, jak i pi-

sane przez niego popularne artykuły o pojawieniu się szczurów piżmowych na Śląsku, o osiągnięciach nauki polskiej w dziedzinie badaniach kręgowców kopalnych czy o znalezieniu nowego okazu praptaka, a także przeznaczony dla studentów podręcznik paleozoologii jego autorstwa. Zbigniew Ryziewicz był ponadto autorem i konsultantem wielu wystaw o tematyce przyrodniczej oraz autorem rekonstrukcji szkieletów ssaków plejstoceńskich.

W roku 1955 otrzymał nominację na profesora nadzwyczajnego, w roku 1968 przeszedł na emeryturę. Zmarł 21 marca 1977 roku we Wrocławiu, gdzie został pochowany na cmentarzu przy kościele św. Rodziny na Sępolnie. Ponieważ ponad połowę swego życia żył i pracował na Śląsku, poszukując szczątków żyjących tu w odległej przeszłości zwierząt, wydało nam się koniecznym przypomnienie jego postaci na łamach „*Przyrody Górnego Śląska*”. □